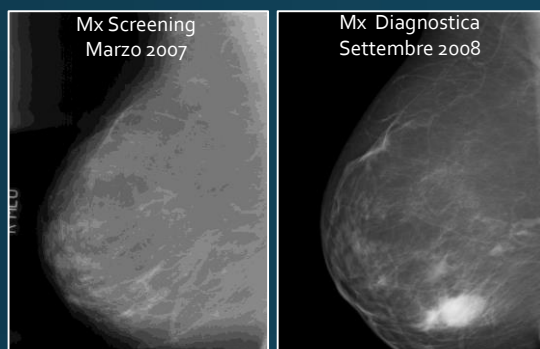


Analisi delle caratteristiche dei carcinomi d'intervallo e screening detected a 10 anni dall'attivazione del programma di screening mammografico regionale del Friuli Venezia-Giulia nella provincia di Trieste

Giudici F.¹⁻², Tonutti M.¹⁻³, Bortul M.¹⁻²⁻³, Arnež Z.M.¹⁻², Perulli A.¹, Assante M.¹, Cressa C.¹, Perrone R.¹, Pravato M.¹, Makuc E.¹, Lorusso A.¹, Kus S.¹, Cova M.A.¹⁻⁴, Gasparini C.¹, Ober E.¹, Martellani F.¹, Rizzardi C.¹⁻⁴, Biagi C.¹, Bottin C.¹⁻², Dudine S.¹, Bonazza D.¹⁻², Pinamonti M.¹⁻², Rozze D.¹⁻², Bellio G.¹⁻², Scomersi S.¹, Dell'Antonio A.¹, Martinolli S.¹, Renzi N.¹, Manara M.¹, Oblak M.¹, Dore F.¹, Vidali C.¹, Ceccherini R.¹, Dellach C.¹, Foladore S.¹, Dudine L.¹, Malagoli M.¹, Guglielmi A.¹, Bonazza T.¹, Reho A.¹, Lepre L.¹, Bradascia S.¹, Danieli L.¹, Gregorich P.¹, Matarrese M.¹, Pesavento V.¹, Scaggiante B.³, Torelli L.², Coppola N.⁴, Gongolo F.⁴, Franzo A.⁴, Gobbato M.⁴, Clagnan E.⁴, Zanier L.⁴, Delli Quadri N.¹, Zanonati F.¹⁻²⁻³

1-Introduzione

Il cancro di intervallo (CI) è un'entità patologica che viene descritta solo nell'ambito dei programmi di screening organizzato. Si intende per **CI un carcinoma successivo ad un processo di screening negativo e comparso prima del passaggio di screening successivo**. Qualsiasi sia la motivazione della loro genesi, i CI rappresentano un insuccesso del programma di screening che, in teoria, mira a diagnosticare tutti i carcinomi in fase di screening, e a non consentire la comparsa di CI. **L'analisi dei CI** (loro frequenza di comparsa nel tempo, caratteristiche morfologiche e cliniche, revisione della precedente mammografia di screening) è un **momento fondamentale della valutazione di performance dello screening**

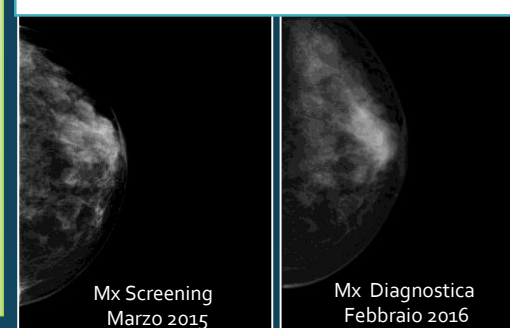


CARCINOMA D'INTERVALLO IN SENO ADIPOSO

2-Obiettivi

Per questo motivo a 10 anni dall'attivazione del programma di Screening a Trieste, si è voluto **confrontare i fattori prognostici dei carcinomi screening-detected (CSD) e dei (CI)**, alla luce dell'ampio dibattito in letteratura riguardo la maggior aggressività di questi ultimi. [1-3]

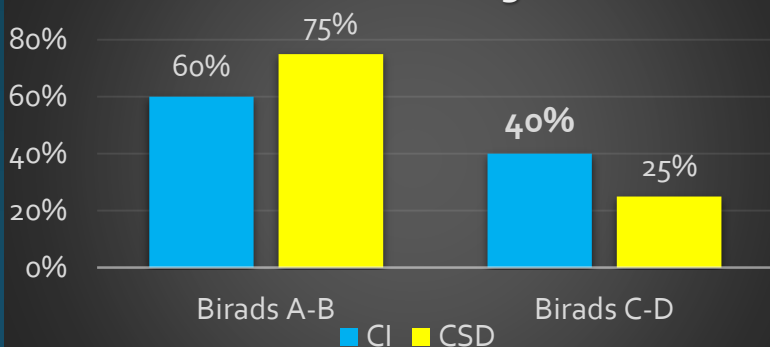
CARCINOMA D'INTERVALLO IN SENO DENSO



3-Metodi:

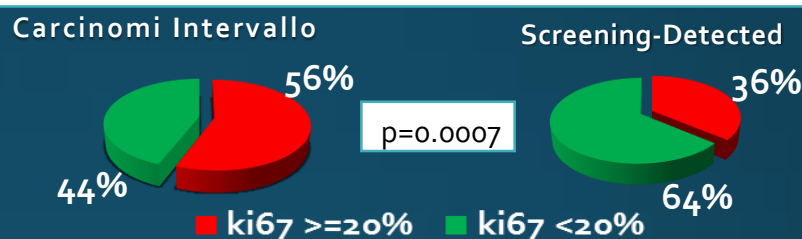
L'analisi riguarda 340 CSD nel periodo 2008-2015 (escluso il primo round di prevalenza) e 101 CI insorti dopo una mammografia di screening negativa e prima del successivo richiamo biennale (fonte registro tumori FVG). Le variabili confrontate sono: tipo tumore (invasivo/in situ), intervento chirurgico, densità mammografica, dimensione (pT), stato linfonodale (pN), Grading, indice di proliferazione Ki-67 e profilo molecolare secondo St. Gallen [4].

Densità mammografica



Il 40 % dei CI ha uno seno con elevate densità vs il 25% dei CSD (p=0.0039)

Indice di Proliferazione Ki-67



4-Risultati:

L'età media dei CSD è 63.5±6.4 anni è paragonabile all'età dei CI 62.3±6.6 (p=0.12). Il 97% dei CI sono invasivi vs 87% dei CSD (p=0.008). Differenze statisticamente significative sono state rilevate per quanto riguarda l'intervento (non conservativo nel 32% dei CI vs 16% CSD, p=0.002), parametro pT (il 40% dei CI ha dimensioni >=2 cm vs 20% dei CSD, p<0.001), e profilo molecolare (il 18% dei CI è triplo negativo vs 8% CSD, p=0.001). Il pN non risulta significativo ma la % di CI con pN positivo insorti il 1° anno è significativamente superiore rispetto ai CI del 2° anno (54% vs 21%)

5-Conclusioni:

Questa valutazione preliminare rileva **delle differenze significative tra i CSD e i CI [2]**. Per approfondire e valorizzare l'analisi, sarà fondamentale integrarla con lo studio della sopravvivenza, correlandola con i rispettivi profili molecolari. [3]

Bibliografia

[1].Caumo F. et all, Tumori, 96: 198-201 (2010) [2] Meshkat B. et all.The Breast, 24: 278-282 (2015) [3].Falck A.K. et all. British Journal of Surgery, 103(5): 513-523 (2016) [4]Goldhirsch A. et all Annals of Oncology,24:2206-2223 (2013)

¹Breast Unit Azienda Sanitaria Universitaria Integrata di Trieste

²DUC Scienze Mediche Chirurgiche e della Salute- ³Lega Italiana per la lotta contro i Tumori (LILT) sez. Provinciale di Trieste- ⁴Direzione centrale salute, integrazione socio sanitaria, politiche sociali e famiglia della Regione FVG