

CESM nei B3: follow-up o chirurgia?

Mariagrazia Lorusso*, Donato Iamele**, Maurilia Lasciarrea*, Alessandra Gaballo*, Emanuela Garasto*, Antonietta Ancona***, Angela Vestito*

*Radiologia – Senologia Ospedale S. Paolo – ASL BARI

** Scuola di Specializzazione Rad. Facoltà Medicina e Chirurgia – Università di FOGGIA

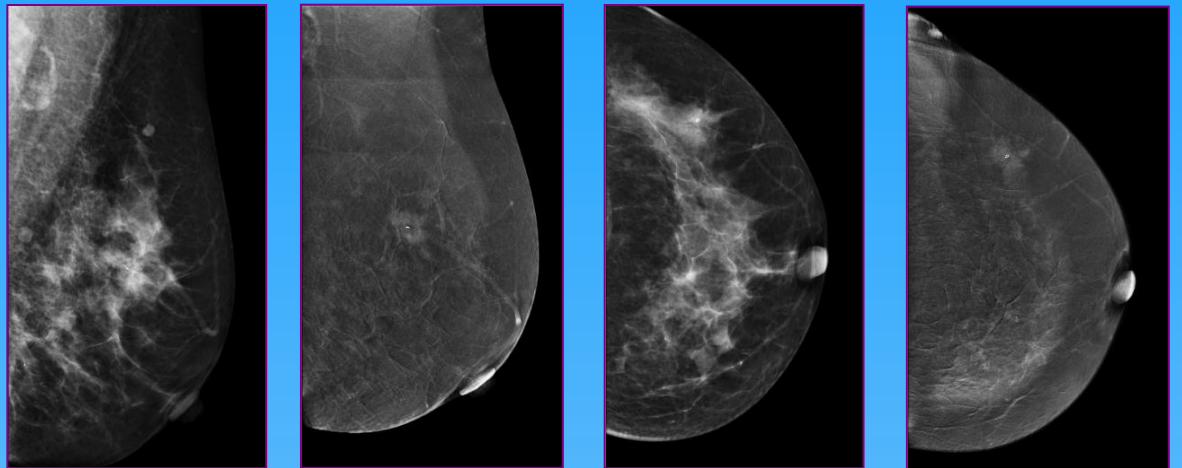
*** Libero Professionista – BARI

Obiettivi: scopo di questo lavoro è stato valutare retrospettivamente l'eventuale utilità della CESM nel management delle lesioni B3.

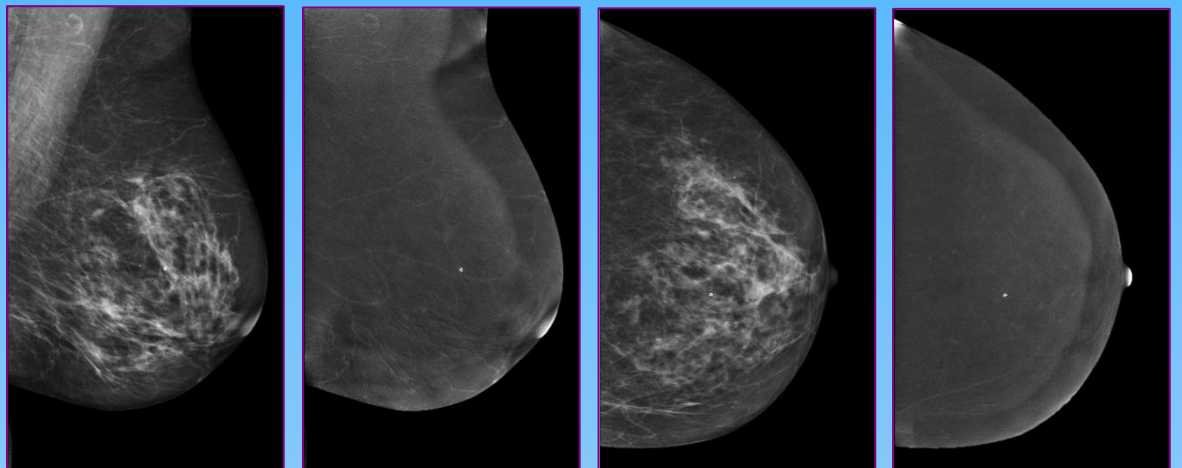
Metodi: in una casistica di 640 esami CESM, sono stati presi in considerazione i primi 23 casi consecutivi con micro-istologia B3 su prelievo stereotassico vacuum-assisted in pazienti provenienti da screening spontaneo od organizzato. Gli esami CESM sono stati valutati retrospettivamente da due coppie di radiologi con successiva assegnazione di punteggio BI-RADS in maniera simile ai criteri ACR 2013 relativi alla RM mammaria. Il gold standard di riferimento è stata l'istologia definitiva dopo intervento chirurgico.

Risultati: la metodica ha mostrato valori di sensibilità del 100%, di specificità del 90%, VPP del 50%, VPN del 100% e accuratezza diagnostica del 91%.

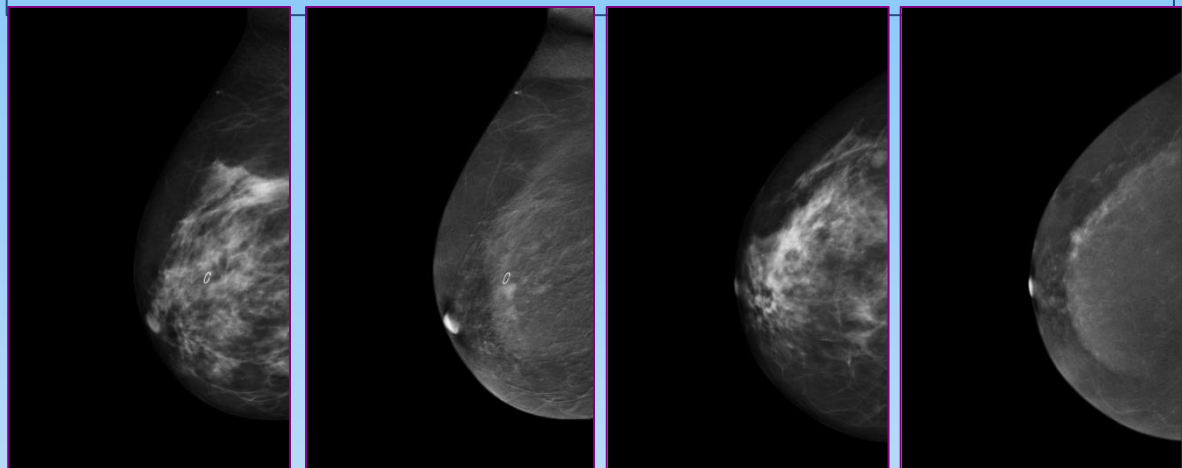
Conclusioni: nei 23 casi di B3 all'esame istologico definitivo solo 2 casi hanno evidenziato una lesione tumorale associata. In questi la CESM, infatti, era stata classificata con punteggio BI-RADS 4. Pertanto, nei casi CESM con BI-RADS 1-2-3 (non sospetti) si potrebbe ipotizzare di optare per il follow-up clinico-strumentale.



Donna di 50 aa. Distorsione strutturale a sn nel QSE. VABB: B3 (Radial Scar). CESM: BI-RADS 4.
Ist. def.: Radial Scar



Donna di 63 aa. Piccola distorsione strutturale a sn nel QSM. VABB: B3 (Radial Scar). CESM: BI-RADS 1. Ist. def.: Radial Scar con microfocolai di LIN



Donna di 58 aa. Presenza di mcr in sede SE di dx estese 1 cm.. VABB: B3 (ADH). CESM: BI-RADS 4.
Ist. def.: ADH + CDI + Tis

Bibliografia:

1. Borderline breast lesion diagnosed at core needle biopsy: Can magnetic resonance mammography rule out associated malignancy? Preliminary results based on surgically excised lesions Linda et al. The Breast 2007
2. Lesions of uncertain malignant potential in the breast (B3): what do we know? H.N. Purushothaman et al. Clinical Radiology 2016
3. Vestito A, Ancona A, Lorusso M, Gaballo A, Garasto E et al (2013) Contrast enhanced digital subtraction mammography (CESM): report of our experience in a clinical setting. Scientific paper. DOI: 10.1594/ecr2013/C-2106.