

**SURVEY GISMa SU DIAGNOSI E TERAPIA  
DELLE LESIONI IDENTIFICATE ALLO SCREENING**

**Gruppo Diagnosi e Terapia GISMa**

**Anno 2004**

Firenze, 17 novembre 2005

A.Ponti, M.P.Mano con la collaborazione di M.Tomatis, A.Monni  
CPO Piemonte, Torino  
V. Distante - CSPO, Firenze

**I dati presentati sono da  
considerarsi preliminari in  
quanto devono essere  
controllati e discussi dai  
gruppi multidisciplinari delle  
Breast Unit e a livello  
regionale !**

# Survey GISMa su diagnosi e terapia 2000-2004

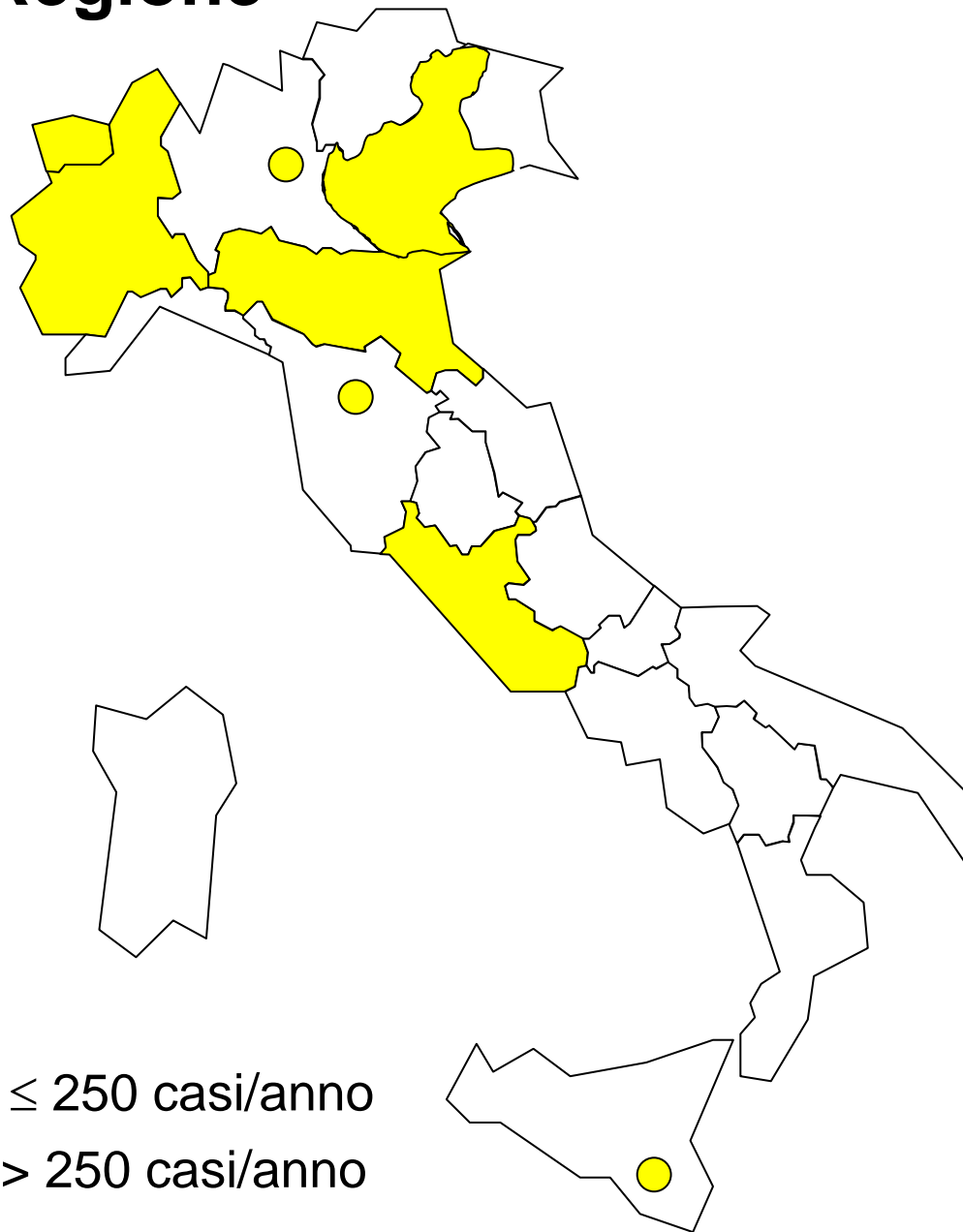
	<b>programmi</b>	<b>casi</b>
<b>2000</b>	<b>24</b>	<b>1635</b>
<b>2001</b>	<b>25</b>	<b>1890</b>
<b>2002</b>	<b>38</b>	<b>2093</b>
<b>2003</b>	<b>39</b>	<b>2460</b>
<b>2004</b>	<b>41</b>	<b>2858</b>
<hr/>		
<b>Totale</b>		<b>10936</b>

# Dati SQTM 2004 per Regione

60	Valle d'Aosta
1093	Piemonte
51	Lombardia
369	Veneto
765	Emilia Romagna
213	Toscana
297	Lazio
10	Sicilia

**2858**

→ **2480** servizi  $\leq$  250 casi/anno  
→ **378\*** servizi  $>$  250 casi/anno



## Distribuzione per diagnosi istopatologica definitiva, 2004

	<b>n</b>	<b>%</b>
<b>Benigno</b>	<b>432</b>	<b>15.1</b>
<b>In situ</b>	<b>390</b>	<b>13.6</b>
<b>Microinvasivo</b>	<b>74</b>	<b>2.6</b>
<b>Invasivo</b>	<b>1828</b>	<b>64.0</b>
<b>Ignoto</b>	<b>134</b>	<b>4.7</b>
<hr/>		
<b>Totale</b>	<b>2858</b>	<b>100</b>

# Andamento temporale di alcuni indicatori

(solo Firenze, Modena e Torino)

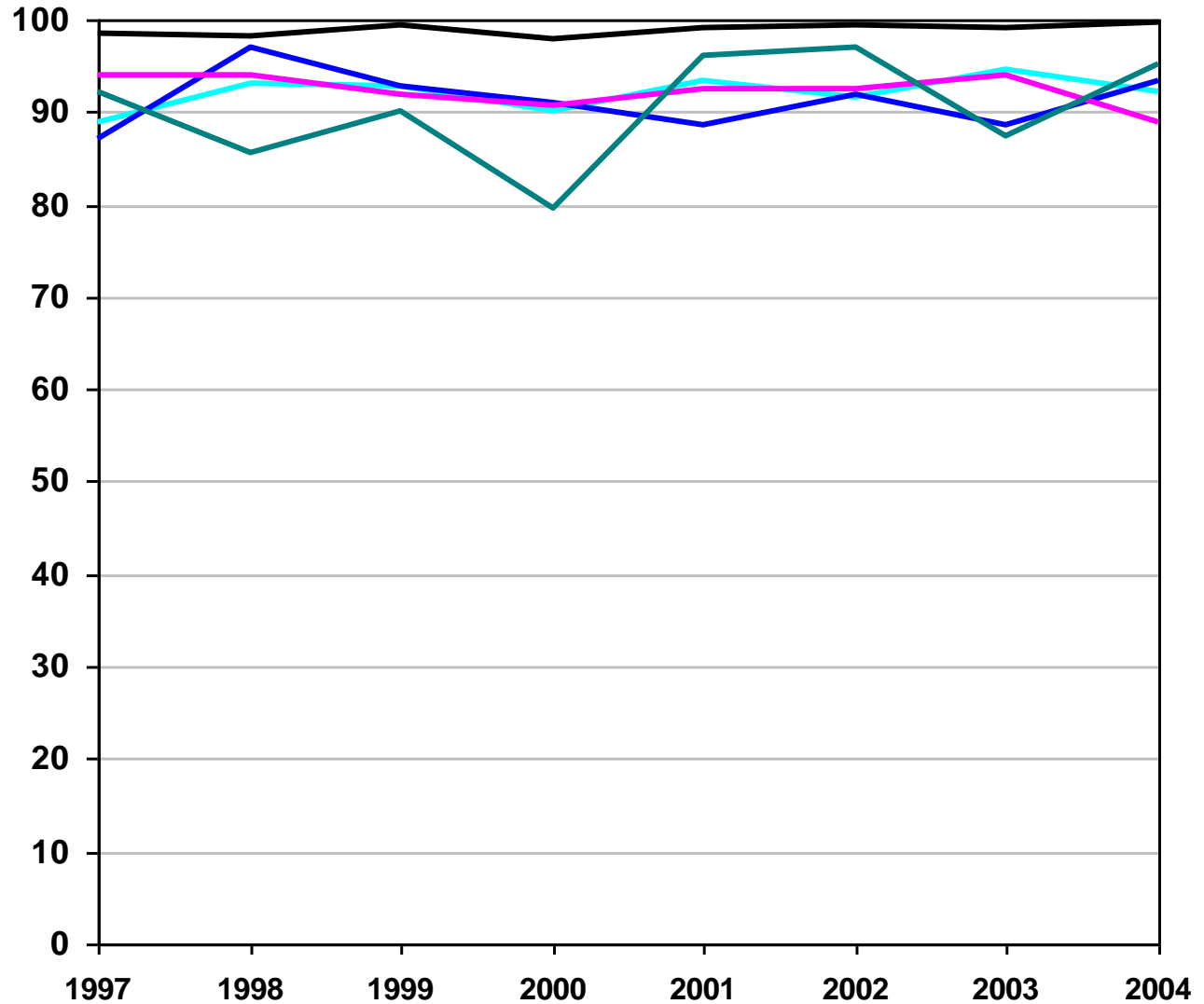
Escissione della lesione  
alla prima biopsia chir.

Numero linfonodi  
superiore a 9

Intervento conservativo in  
CIS  $\leq$  20mm

Intervento conservativo in  
Ca invasivi pT1

Dissezione ascellare non  
eseguita nei CDIS



# Andamento temporale di alcuni indicatori

(solo Firenze, Modena e Torino)

Escissione della lesione  
alla prima biopsia chir.

Numero linfonodi  
superiore a 9

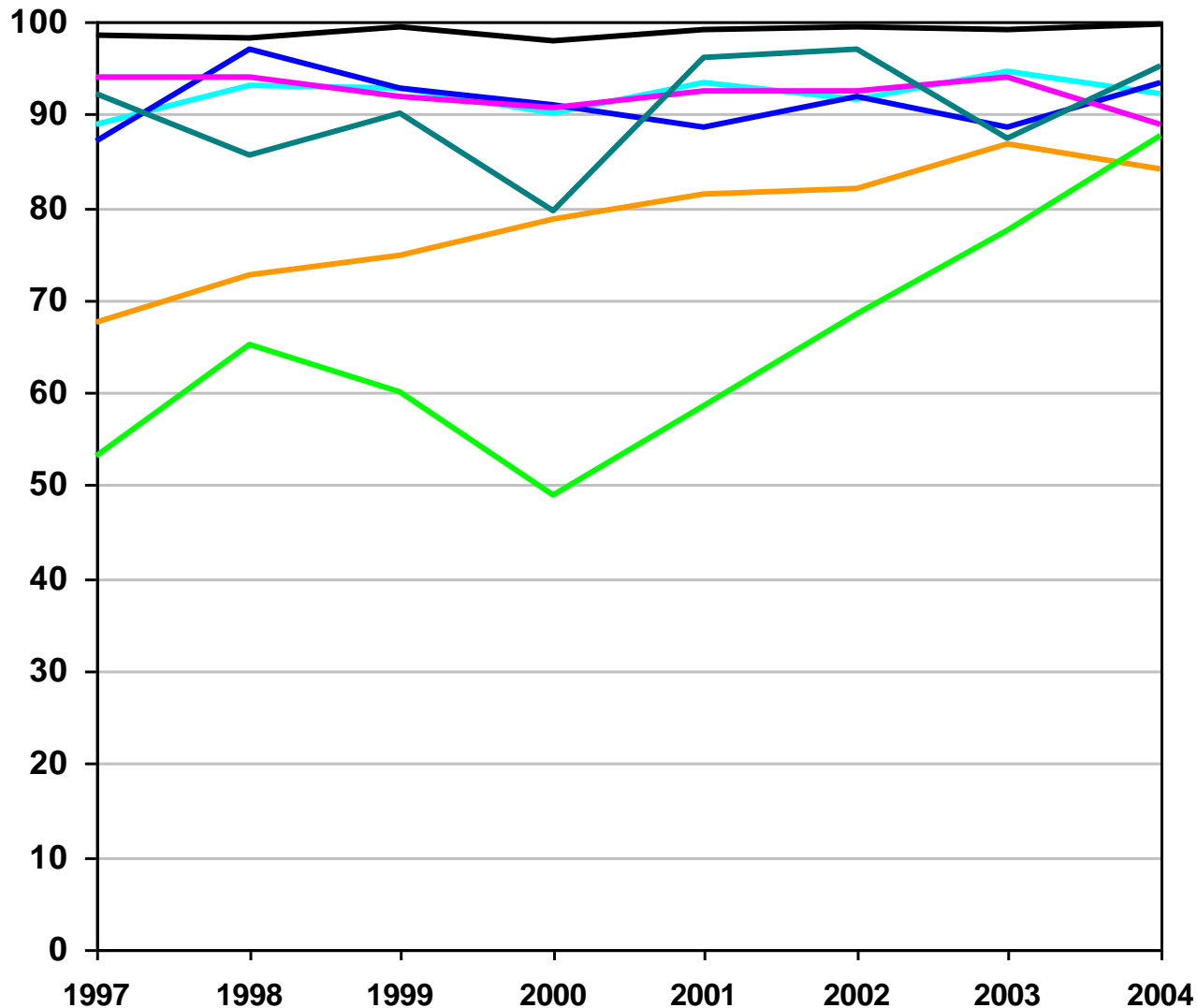
Intervento conservativo in  
CIS  $\leq 20$ mm

Intervento conservativo in  
Ca invasivi pT1

Dissezione ascellare non  
eseguita nei CDIS

Diagnosi preoperatoria  
nei Ca (C4/C5/B4/B5)

Esame al congelatore non  
eseguito in lesioni  $\leq 10$ mm



# Andamento temporale di alcuni indicatori

(solo Firenze, Modena e Torino)

Escissione della lesione  
alla prima biopsia chir.

Numero linfonodi  
superiore a 9

Intervento conservativo in  
CIS  $\leq 20$ mm

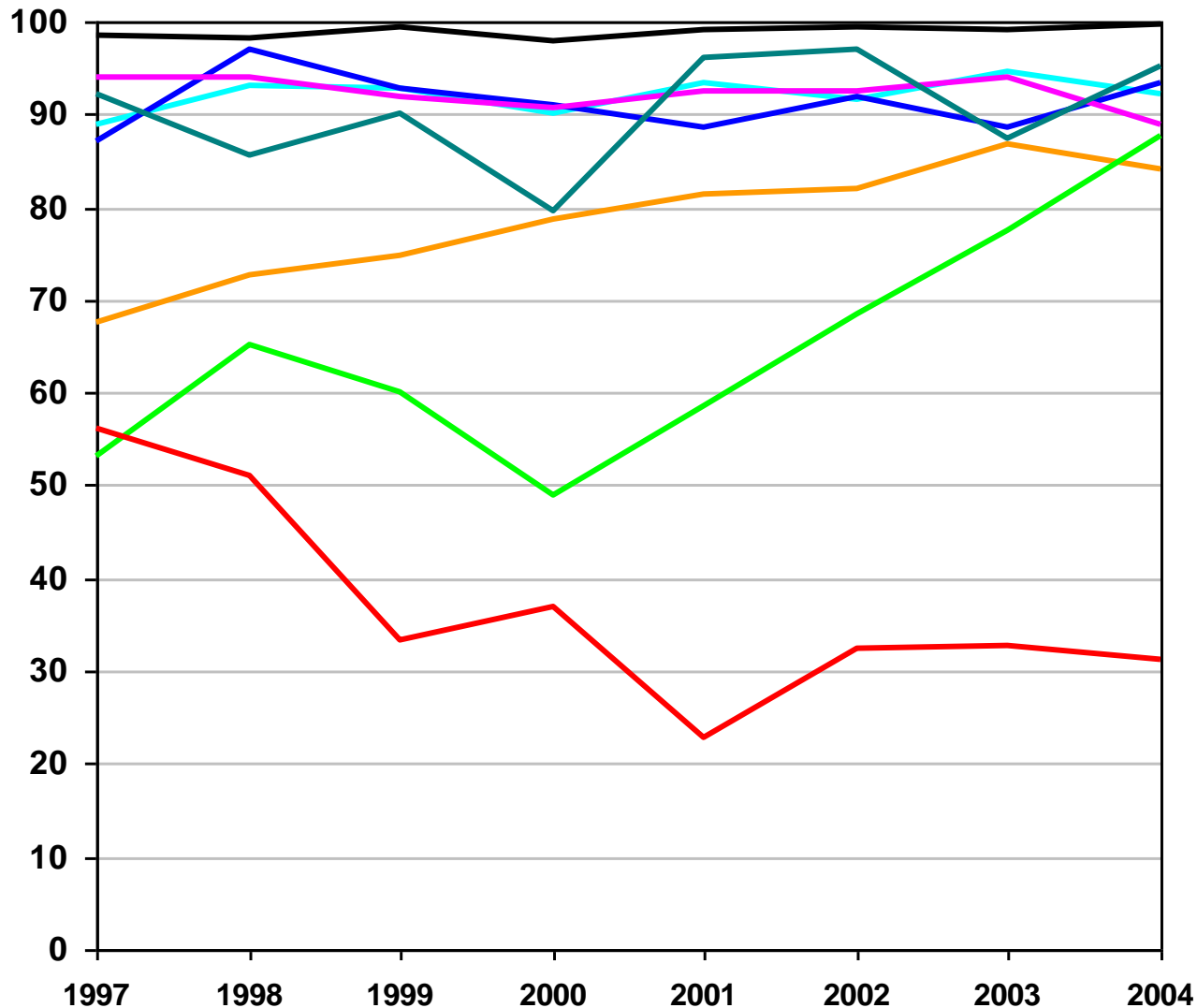
Intervento conservativo in  
Ca invasivi pT1

Dissezione ascellare non  
eseguita nei CDIS

Diagnosi preoperatoria  
nei Ca (C4/C5/B4/B5)

Esame al congelatore non  
eseguito in lesioni  $\leq 10$ mm

Attesa dell'intervento  
 $\leq 21$  giorni





# Indicatori 2000 – 2004

INDICATORI	Risultati					Target	Missing				
	2000	2001	2002	2003	2004		2000	2001	2002	2003	2004
	%	%	%	%	%		%	%	%	%	%
Diagnosi preop. sospetta	73,7	75,8	81,0	81,2	85,5		9,2	5,8	5,5	2,7	7,3
Diagnosi preoperatoria	53,8	57,6	59,8	63,8	68,5	≥70%	9,2	5,8	5,5	2,7	7,3
No congelatore ca ≤ 10 mm	49,1	55,2	61,9	72,8	80,1	≥95%	4,9	6,1	7,6	13,9	11,6
Int. conservativo in pT1	91,0	91,0	88,8	91,1	92,7	≥80%	4,8	9,0	5,2	7,9	1,2
Int. conservativo CIS ≤ 20 mm	92,7	89,1	89,0	88,5	93,0	≥80%	6,7	5,2	4,8	7,3	1,4
Un solo intervento	92,9	94,2	90,9	94,3	91,3	≥90%	6,9	4,2	3,4	17,2	7,0
Margini indenni > 1 mm	88,4	88,0	94,0	93,8	93,0	≥95%	6,0	10,5	14,1	13,8	8,6
Numero linfonodi > 9	91,9	94,0	93,9	92,8	94,5	≥95%	1,2	2,0	2,8	6,3	4,1
No dissezione CDIS	80,4	90,4	92,0	89,6	88,1	≥95%	3,5	6,8	6,8	11,3	9,6
Ricostruzione immediata	29,8	30,1	40,2	46,2	45,5		13,7	20,4	15,3	24,6	27,7
Grado disponibile	97,3	99,0	99,0	97,5	97,4	≥95%	7,9	10,5	20,0	22,5	3,7
Recettori disponibili	98,3	98,9	97,5	96,1	98,1	≥95%	10,5	10,7	5,7	8,8	3,1
Attesa intervento ≤ 30 gg.	65,8	55,5	60,1	65,0	61,2	≥80%	32,8	30,6	20,0	22,8	16,1
Att. Interv. da mx ≤ 60 gg.	65,9	56,5	58,2	57,3	55,0		33,7	27,7	28,3	23,4	24,0

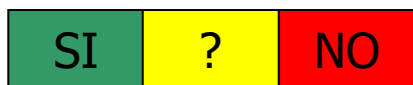
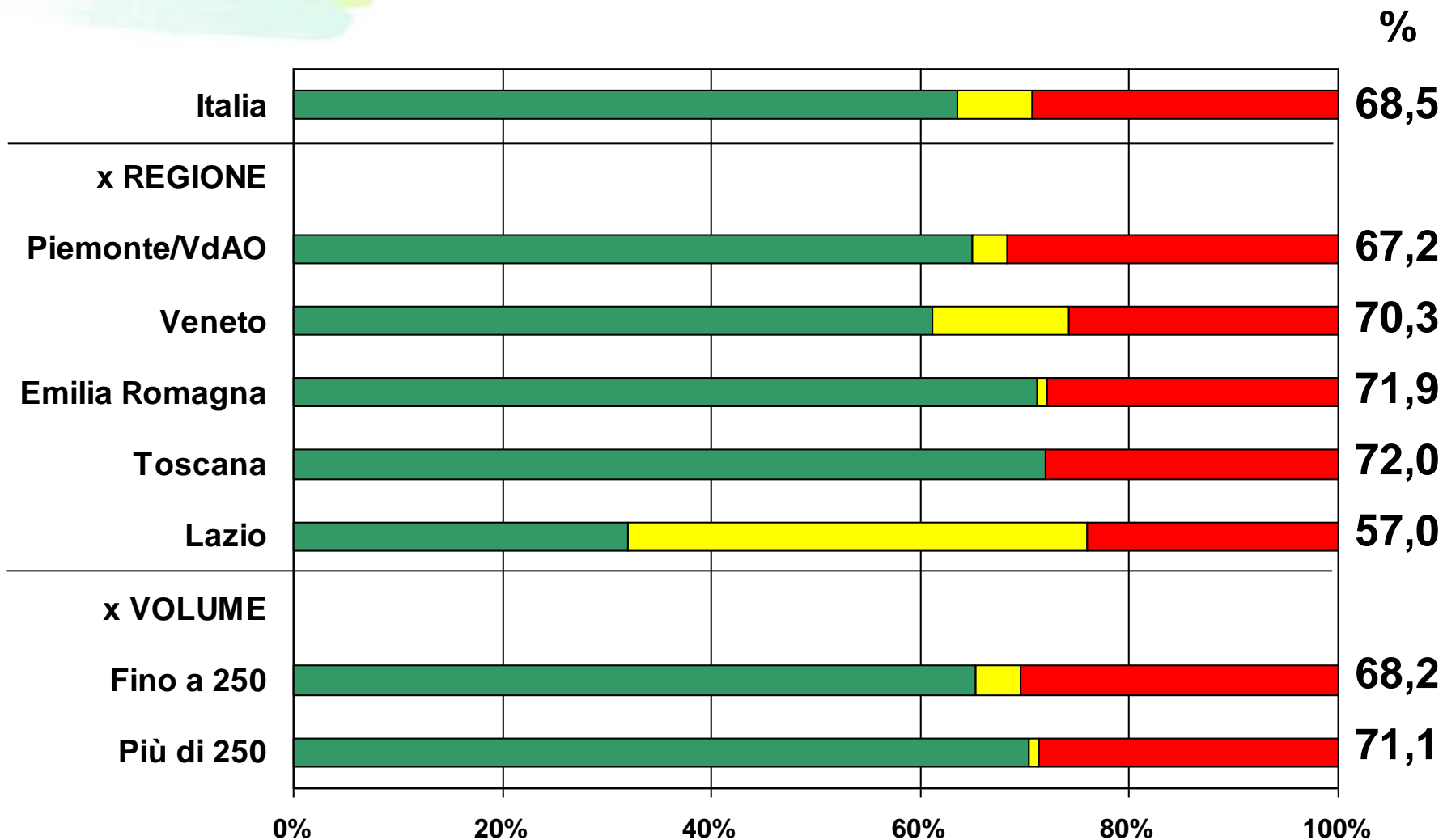
# Indicatori 2004 per Regione

INDICATORI	N =	Piemonte		Emilia		Lazio	Target
		V. d'Aosta	Veneto	Romagna	Toscana		
Diagnosi preop. sospetta		1153	369	765	213	297	
Diagnosi preop.		82,5	83,7	90,0	89,6	86,0	
No congelatore ca $\leq$ 10mm		67,2	70,3	72,0	72,0	57,0	$\geq$ 70%
Int. conservativo in pT1		82,9	88,4	<u>66,0</u>	96,2	87,2	$\geq$ 95%
Int. conservativo CIS $\leq$ 20mm		92,9	89,4	92,7	96,1	95,2	$\geq$ 80%
Un solo intervento		91,5	91,8	96,3	93,1	92,3	$\geq$ 80%
Margini indenni $>$ 1mm		90,7	89,8	90,8	95,4	100	$\geq$ 90%
Numero linfonodi $>$ 9		88,7	94,1	97,1	96,9	91,7	$\geq$ 95%
No dissezione nei CDIS		93,5	93,6	98,4	88,0	91,6	$\geq$ 95%
Ricostruzione immediata		82,1	86,8	90,6	97,4	<u>92,3</u>	$\geq$ 95%
Grado disponibile		35,6	62,8	51,4	-	40,0	
Recettori disponibili		99,7	98,8	93,2	96,4	98,7	$\geq$ 95%
Attesa intervento $\leq$ 30 gg.		96,9	97,1	99,8	98,5	99,3	$\geq$ 95%
		52,8	88,4	60,7	63,8	69,6	$\geq$ 80%

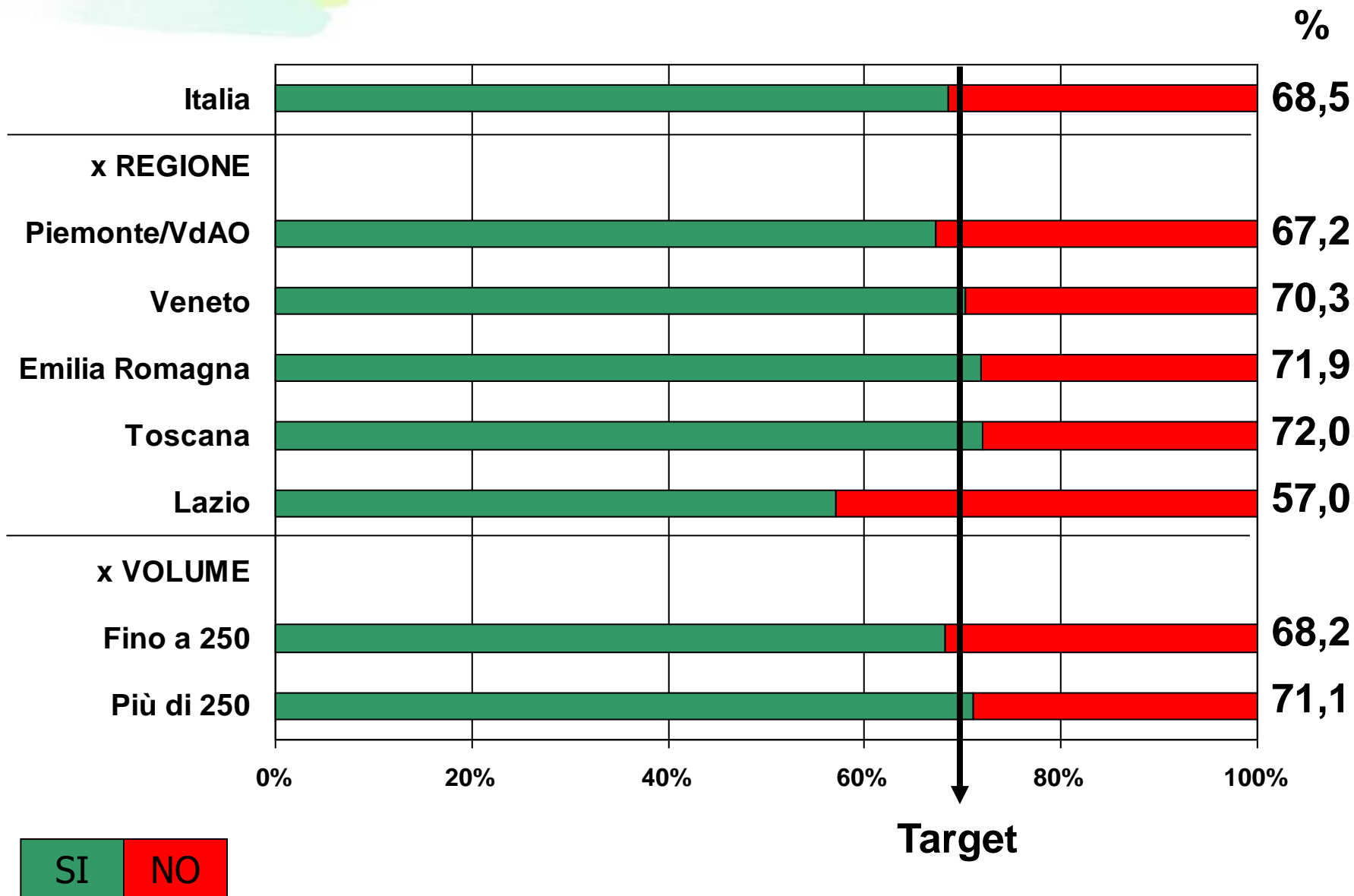


# **Diagnosi preoperatoria**

# Indicatore - Diagnosi preoperatoria (C5/B5)

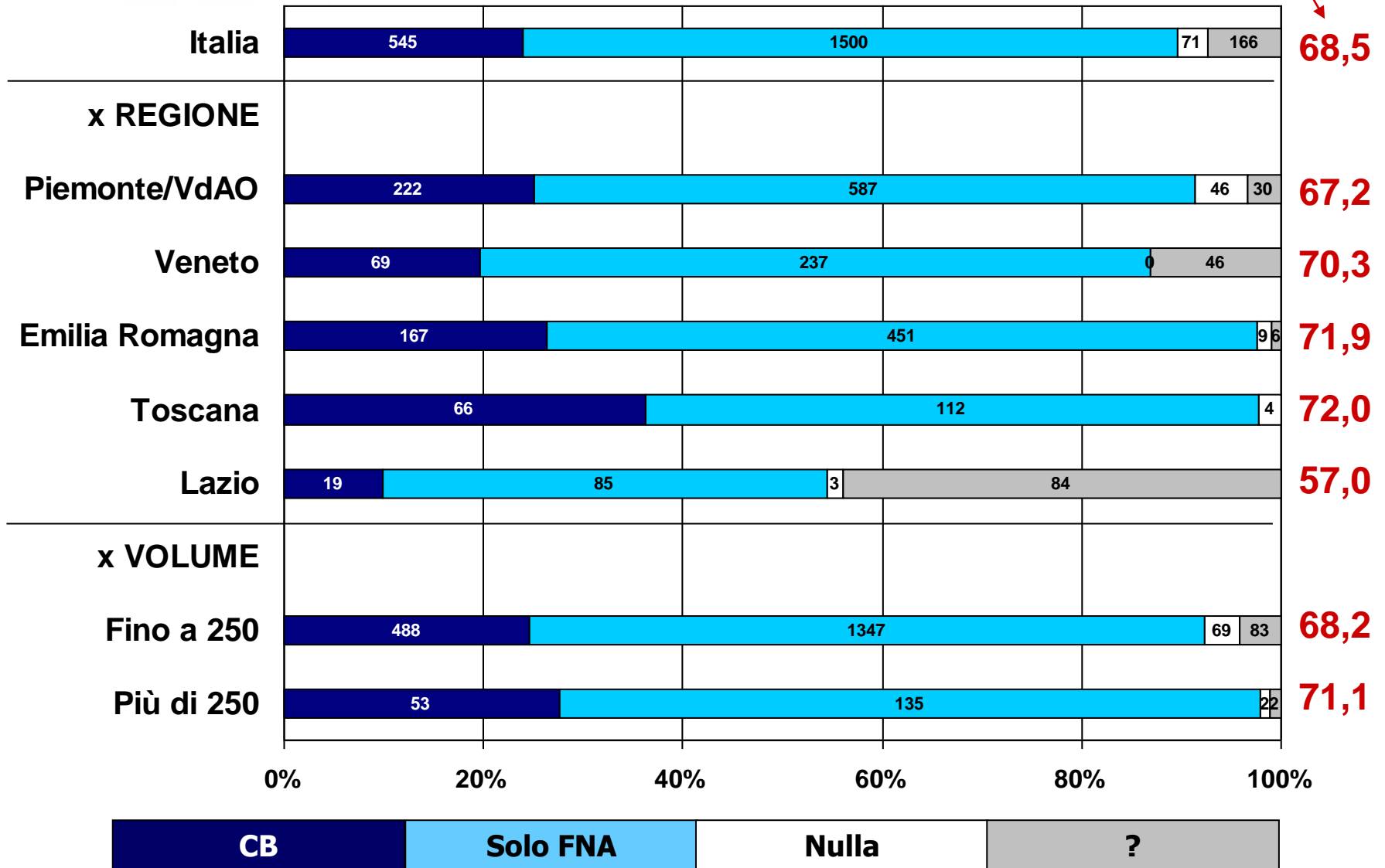


# Indicatore - Diagnosi preoperatoria (C5/B5)



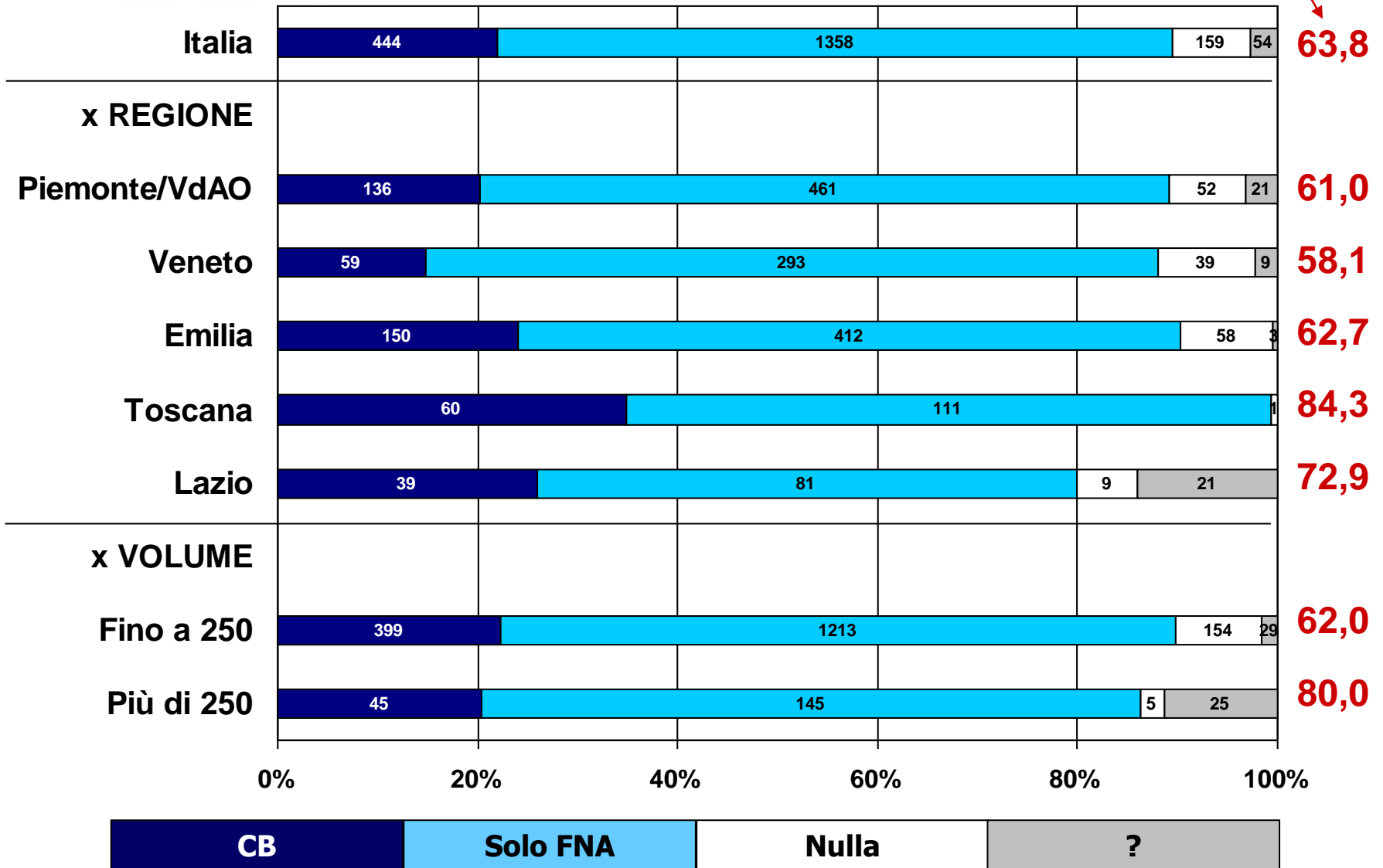
# Esecuzione FNA e Core Biopsy nei maligni 2004

Indicatore diagnosi preoperatoria



# Esecuzione FNA e Core Biopsy nei maligni 2003

Indicatore diagnosi preoperatoria



## Distribuzione dei casi di cancro senza diagnosi preoperatoria positiva per motivo **2004**

	<b>N</b>	<b>%</b>
<b>Non eseguita</b>	71	10.6
<b>Inadeguato</b>	87	13.0
<b>Falso negativo (C2/B2)</b>	32	4.8
<b>Dubbio (C3/B3)</b>	116	17.4
<b>Sospetto (C4/B4)</b>	361	54.1
	<b>667</b>	<b>100.0</b>



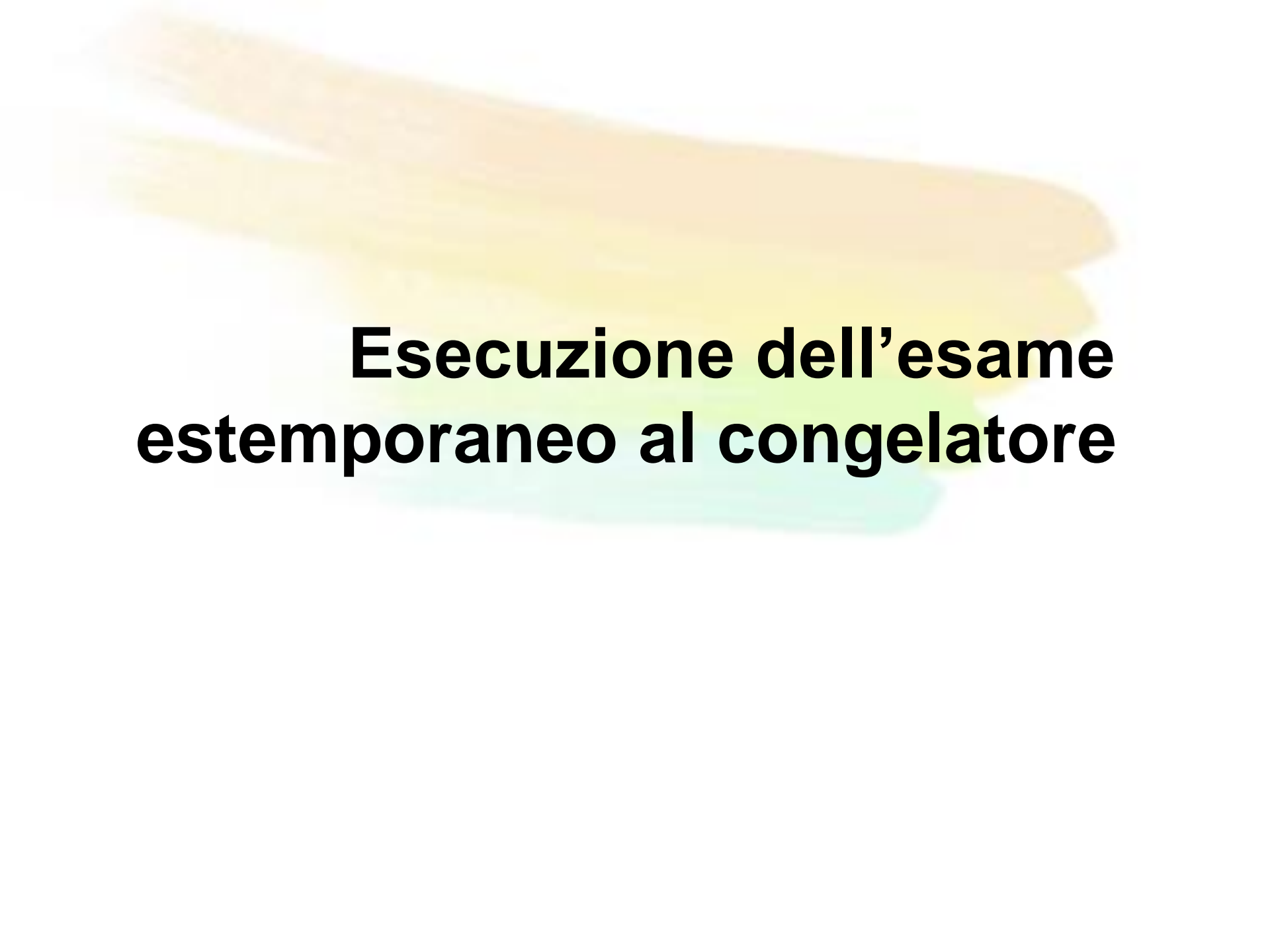
## Distribuzione dei casi di cancro senza diagnosi preoperatoria positiva per motivo **2003**

	<b>N</b>	<b>%</b>
<b>Non eseguita</b>	110	16.6
<b>Inadeguato</b>	83	12.6
<b>Falso negativo (C2/B2)</b>	44	6.7
<b>Dubbio (C3/B3)</b>	88	13.3
<b>Sospetto (C4/B4)</b>	336	50.8
	<b>661</b>	<b>100.0</b>

## Distribuzione dei casi di cancro senza diagnosi preoperatoria positiva per motivo **2004**

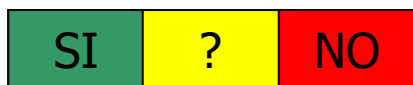
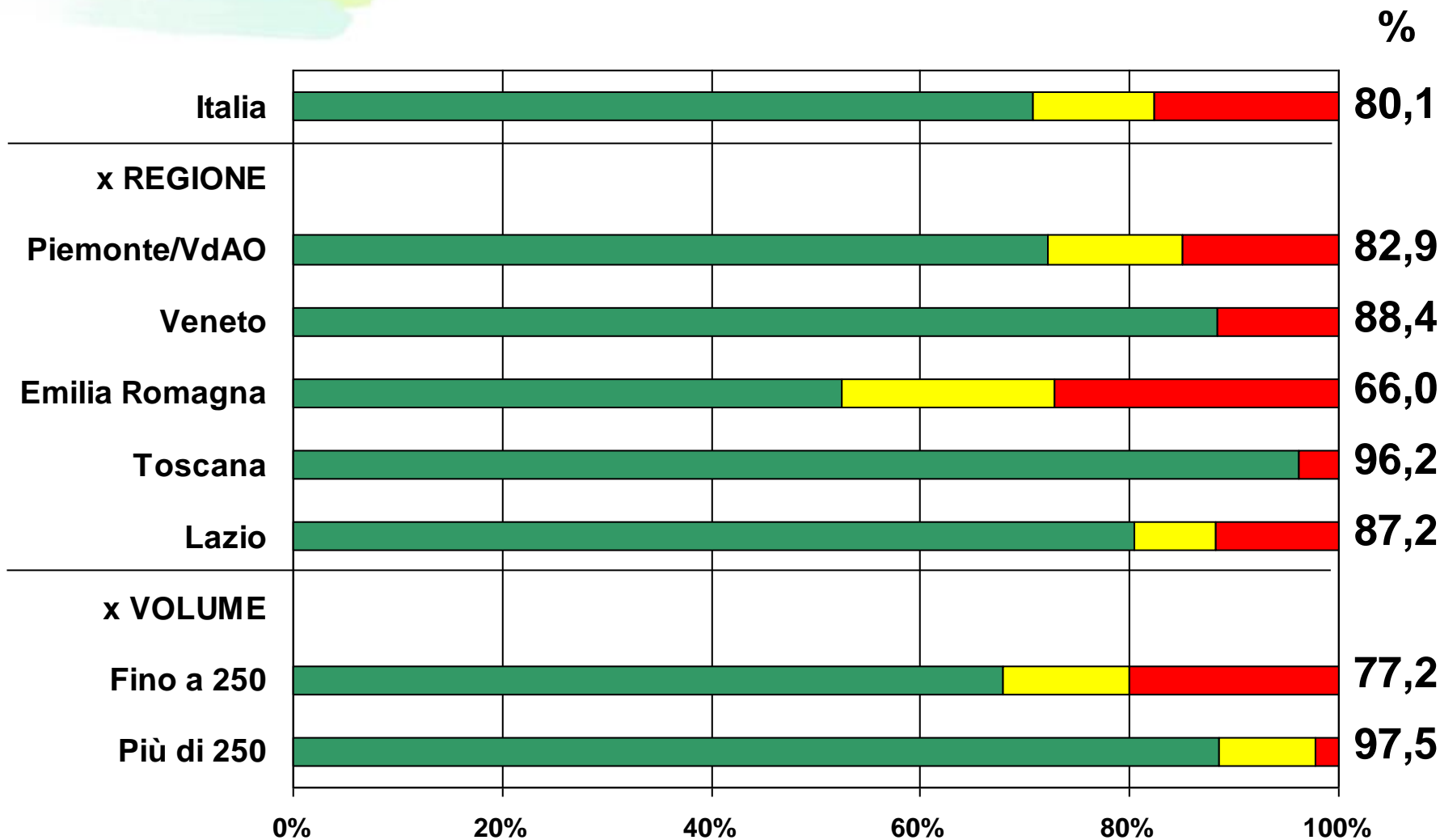
	<b>Non Es.</b>	<b>Inadeguato</b>	<b>FN</b>	<b>Dubbio</b>	<b>Sospetto</b>	
<b>Emilia R.</b>	9	21	6	27	113	<b>182</b>
<b>Lazio</b>	3	9	1	2	31	<b>130</b>
<b>Piemonte/VdA</b>	46	42	11	50	131	<b>310</b>
<b>Toscana</b>	4	4	2	9	32	<b>51</b>
<b>Veneto</b>	0	11	12	27	41	<b>137</b>
<hr/>						
<b>≤ 250</b>	69	82	24	105	325	<b>688</b>
<b>&gt; 250*</b>	2	5	7	11	30	<b>57</b>
<hr/>						
<b>Italia</b>	<b>71</b>	<b>87</b>	<b>32</b>	<b>116</b>	<b>361</b>	<b>833</b>

\* Escluso Albano-Genzano, per eccessivo numero di missing

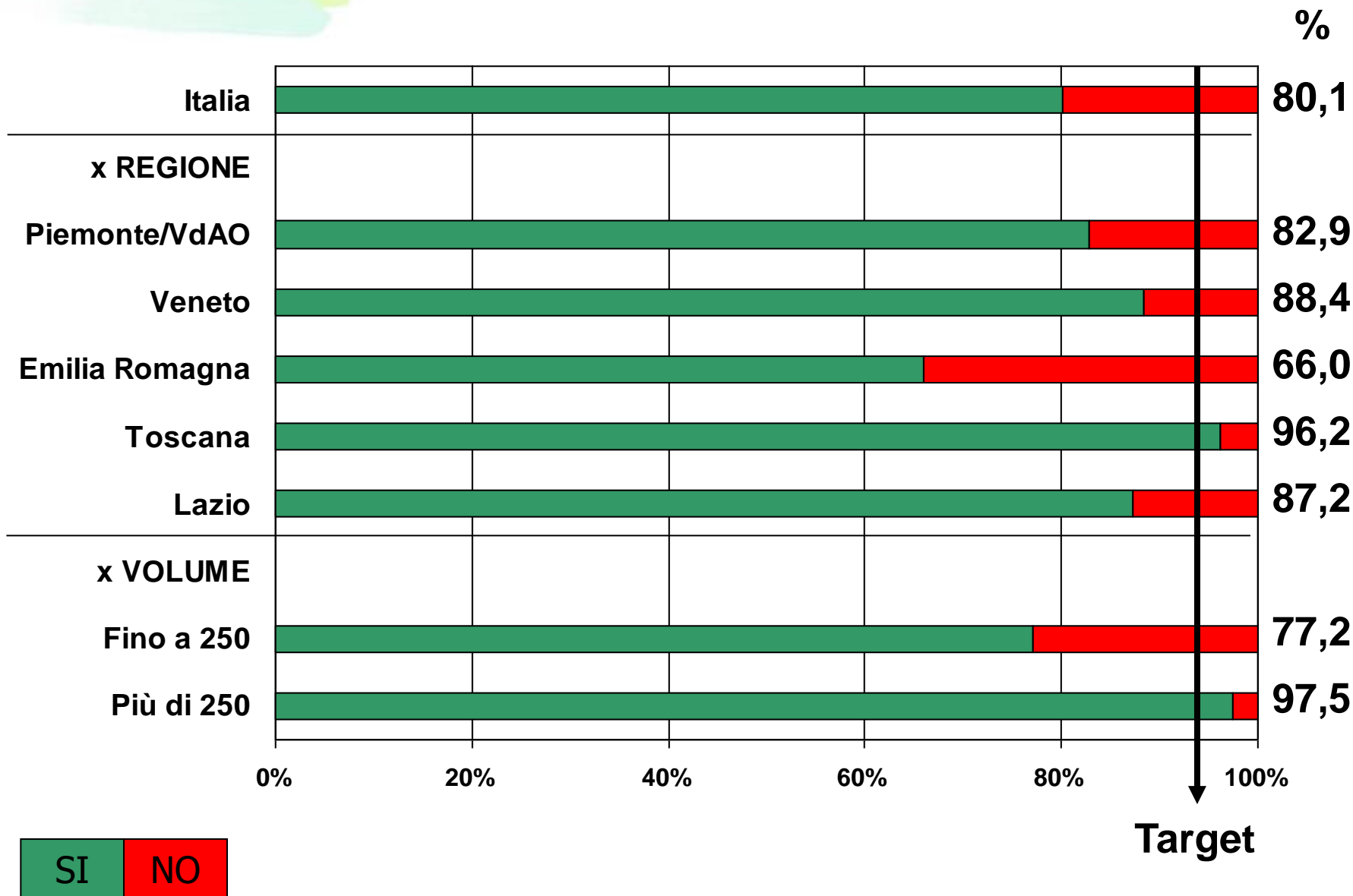
A decorative background consisting of several overlapping, horizontal brushstrokes in shades of orange, yellow, and light green, creating a soft, painterly effect.

# **Esecuzione dell'esame estemporaneo al congelatore**

# Indicatore – No congelatore nei tumori ≤ 10 mm.



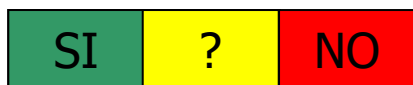
# Indicatore – No congelatore nei tumori ≤ 10 mm.



# No congelatore lesione nei tumori $\leq 10$ mm.

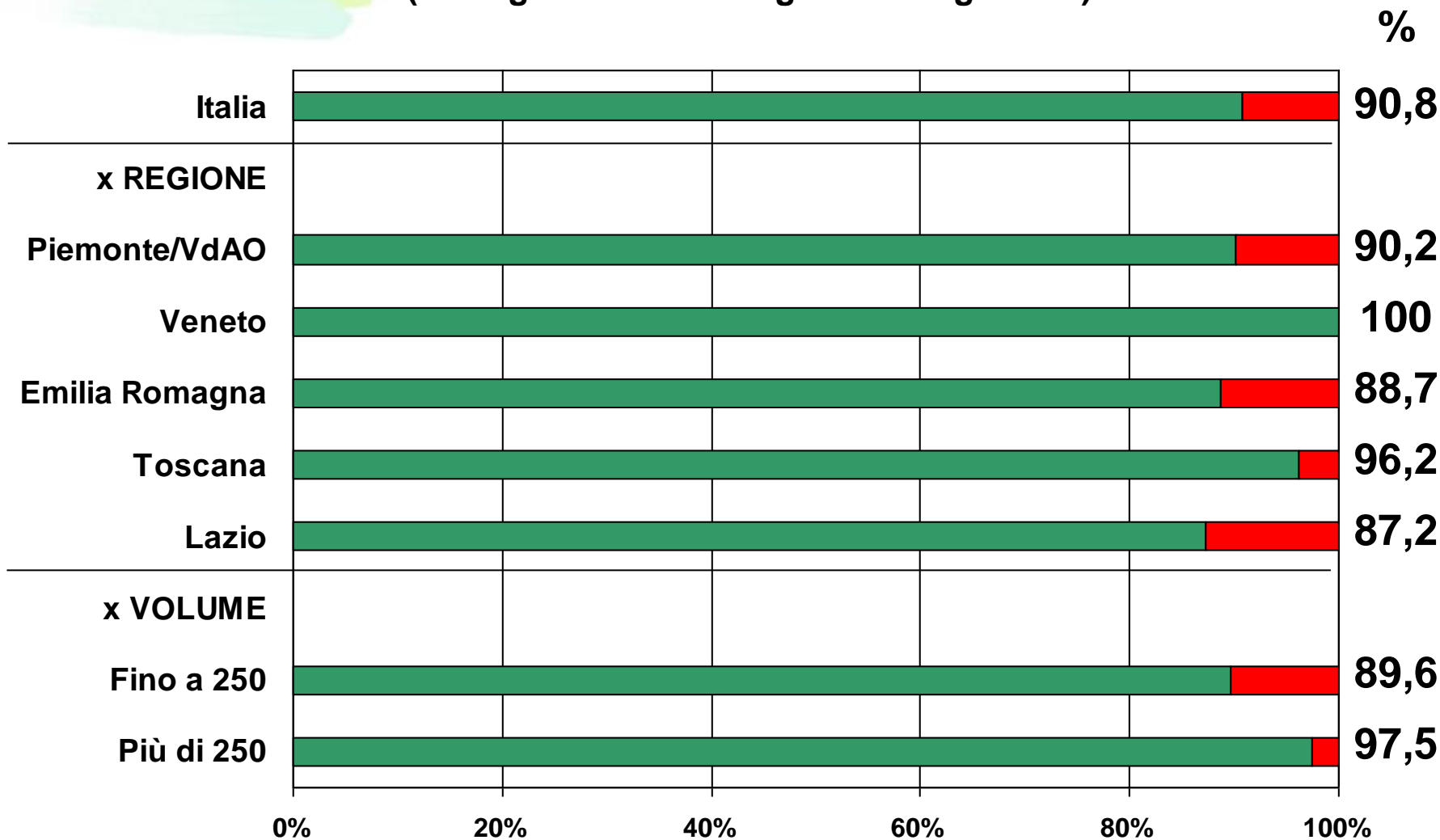
(Il congelatore sui margini viene ignorato)

%



# No congelatore lesione nei tumori $\leq 10$ mm.

(Il congelatore sui margini viene ignorato)

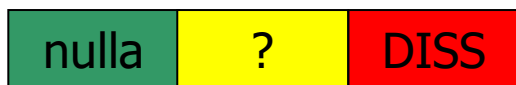
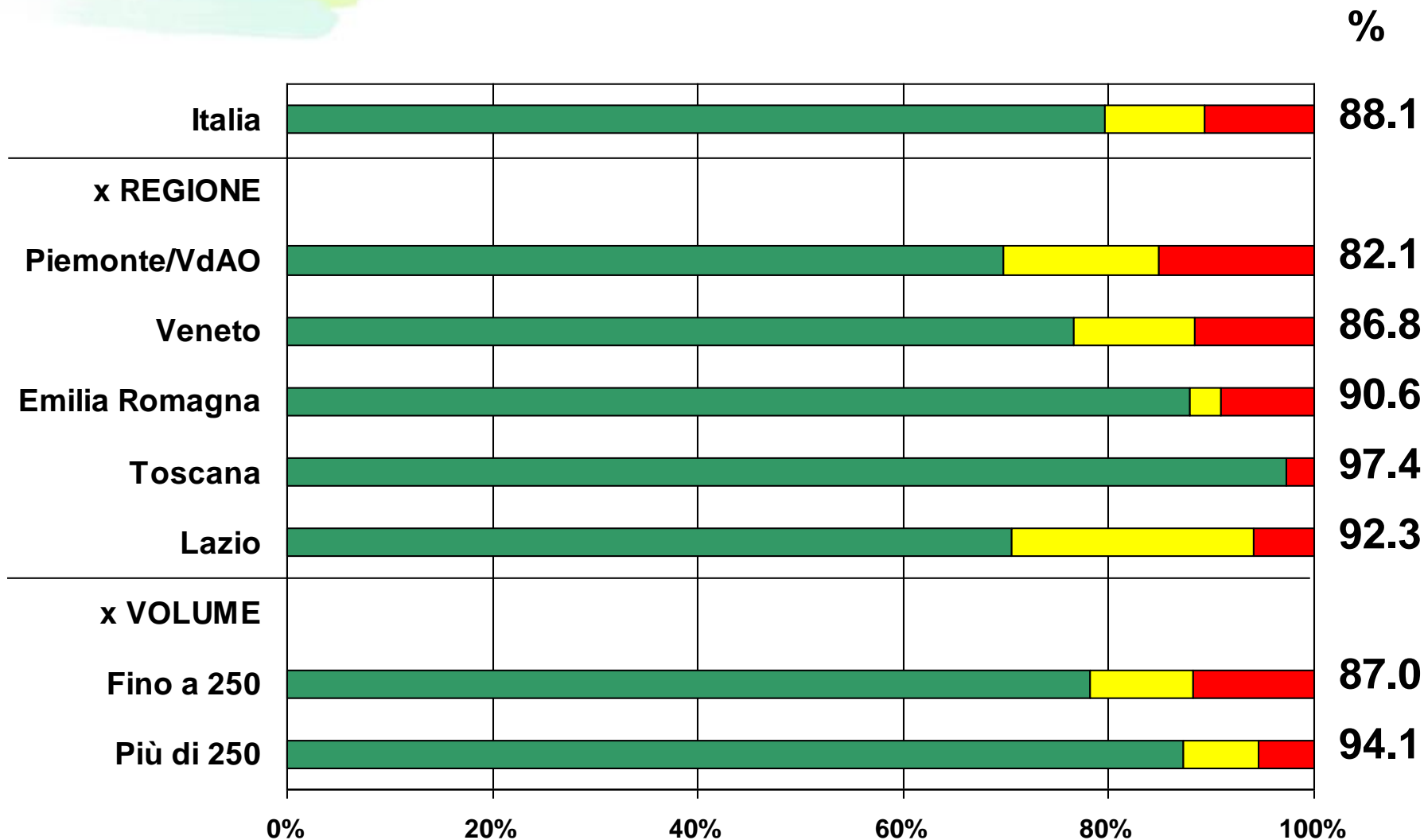




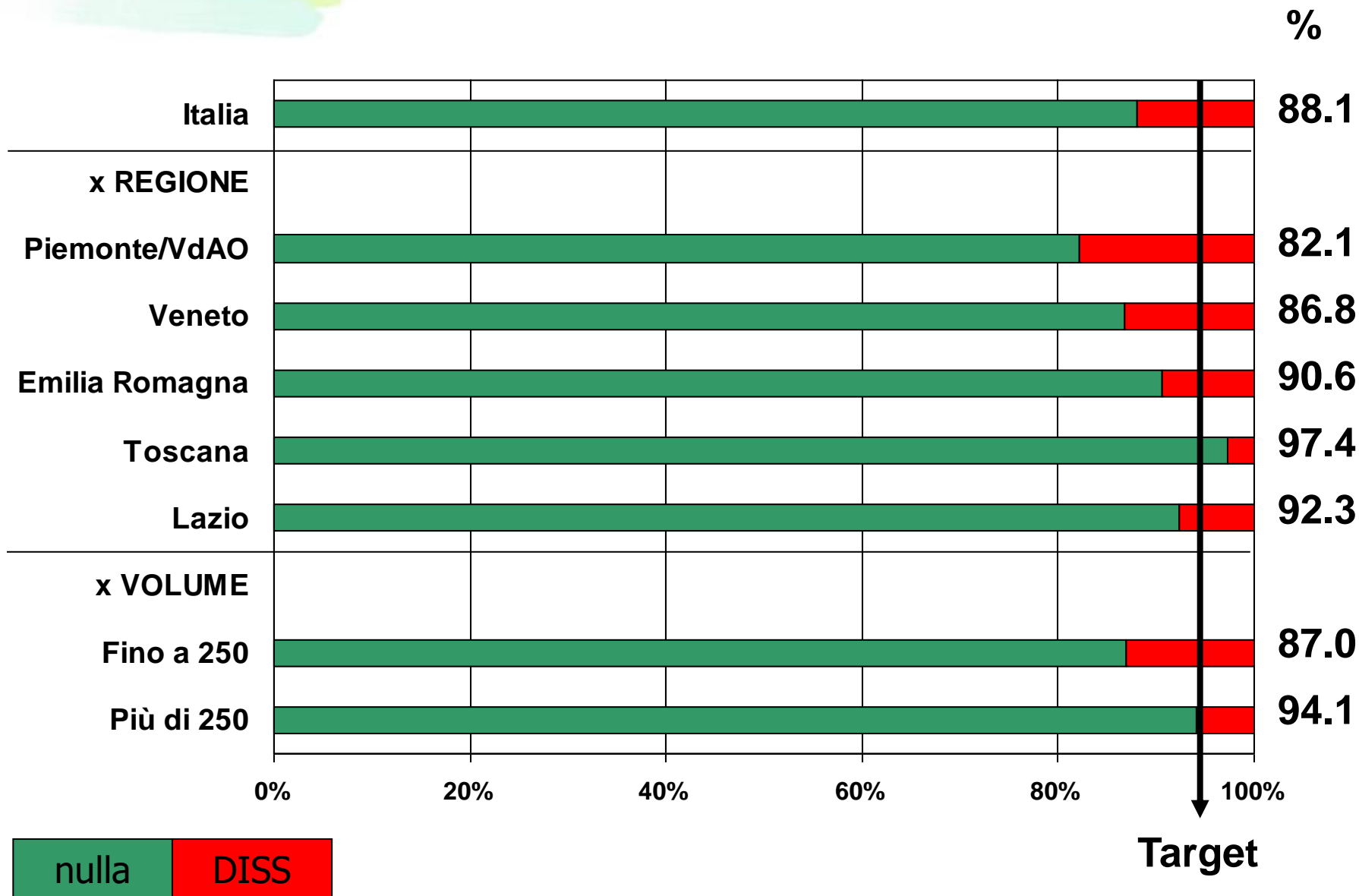
**CDIS senza dissezione ascellare**




# Indicatore – CDIS senza dissezione ascellare



# Indicatore – CDIS senza dissezione ascellare



A decorative background consisting of several overlapping, horizontal brushstrokes in shades of orange, yellow, and light green, creating a soft, painterly effect.

# **Indicatori sulla tecnica del linfonodo sentinella**

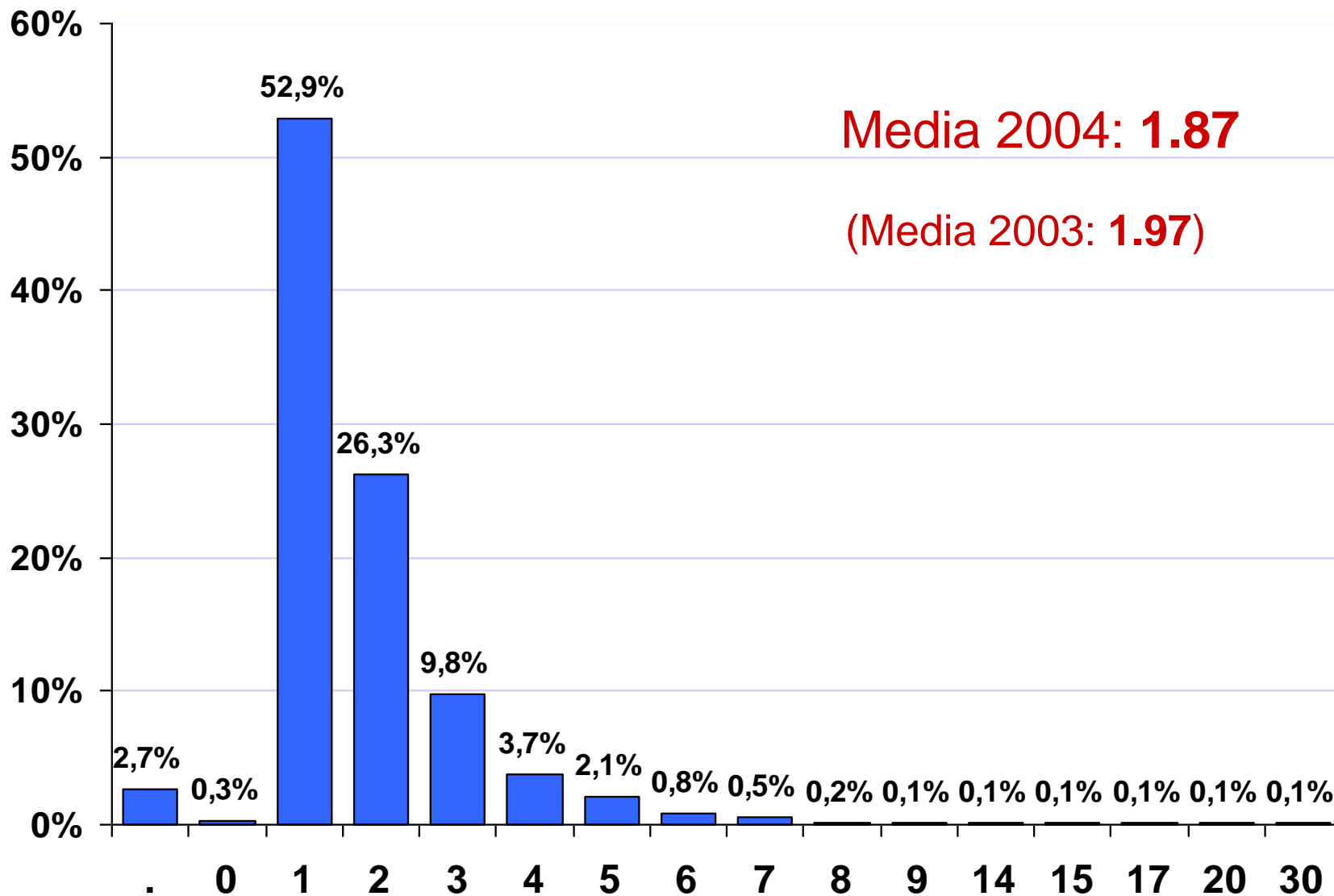
# Indicatori sulla tecnica del linf. sentinella **2004**

		%	standard	% missing
<b>Tasso di identificazione (tecnica combinata)</b>	180/189	95.2	≥ 90%	9.1
<b>Tasso di identificazione (solo colorante vitale)</b>	31/31	100	≥ 90%	18.4
<b>Tasso di identificazione (solo isotopo)</b>	523/528	99.1	≥ 90%	8.2
<b>Corretta indicazione: dimensioni e unicentricità</b>				
<b>Corretta indicazione: esame clinico dell'ascella</b>				
<b>Corretta indicazione: diagnosi preop. di cancro</b>				
<b>Dissezione ascellare dopo LS positivo o non identif.</b>				
<b>Corretta indicazione alla successiva dissezione asc.</b>				
<b>Proporzione di LS positivi in ca fino a 10 mm.</b>				
<b>Proporzione di LS positivi in ca 11 - 15 mm.</b>				

## Pratica del LS nei tumori invasivi e microinvasivi

	n. LS	%
Emilia Romagna	407	78.6
Lazio	107	61.8
Piemonte / Val d'Aosta	512	69.5
Toscana	70	49.0
Veneto	175	59.9
<hr/>		
≤ 250 casi/anno	1077	65.1
> 250 casi/anno	210	88.2
<hr/>		
	<b>1287</b>	<b>68.0</b> (2003: <b>56%</b> )

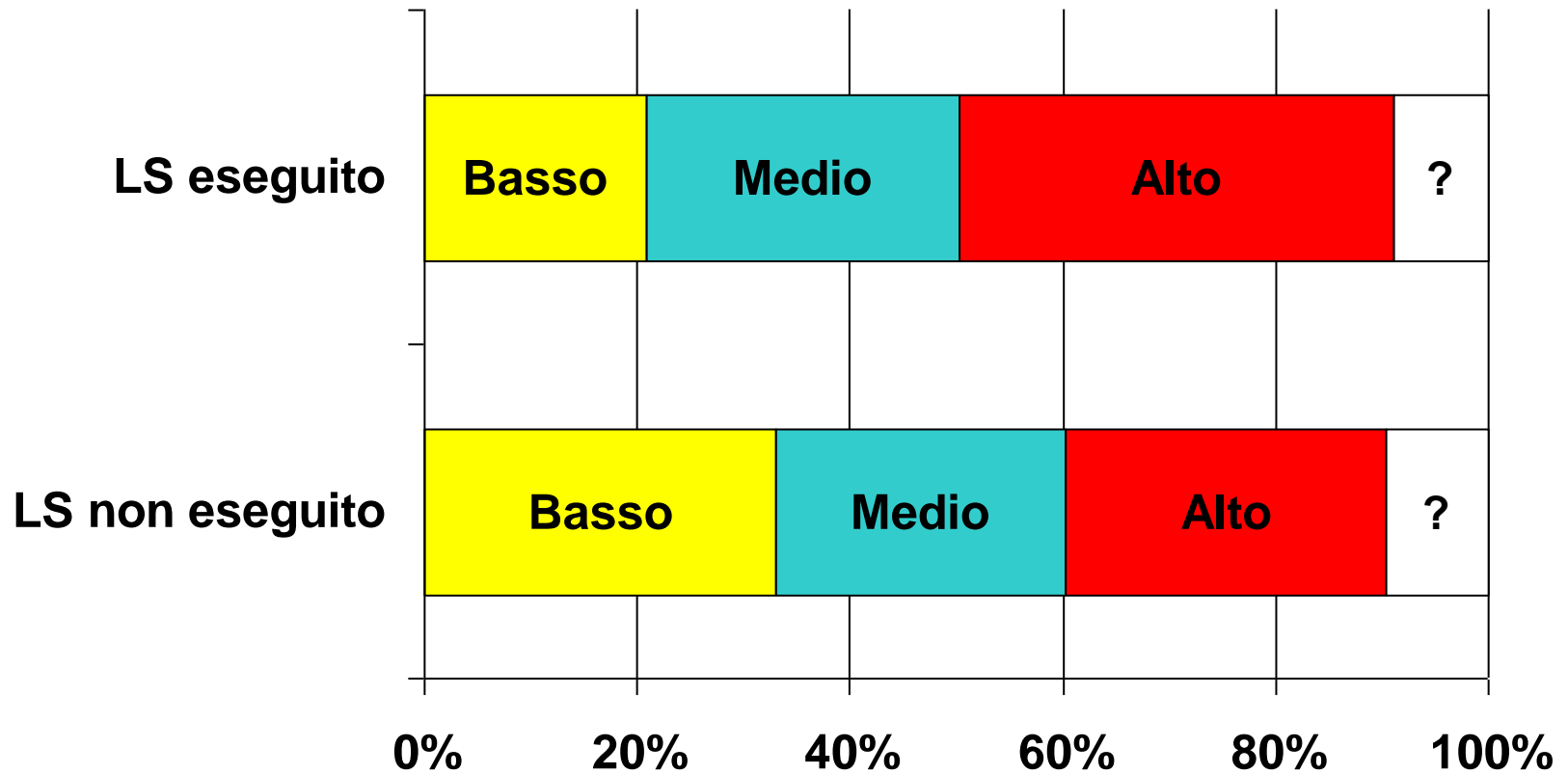
# Numero inf. sentinella nei 992 tumori in situ, microinvasivi e invasivi che non hanno fatto dissezione ascellare



## Pratica del LS nei CDIS

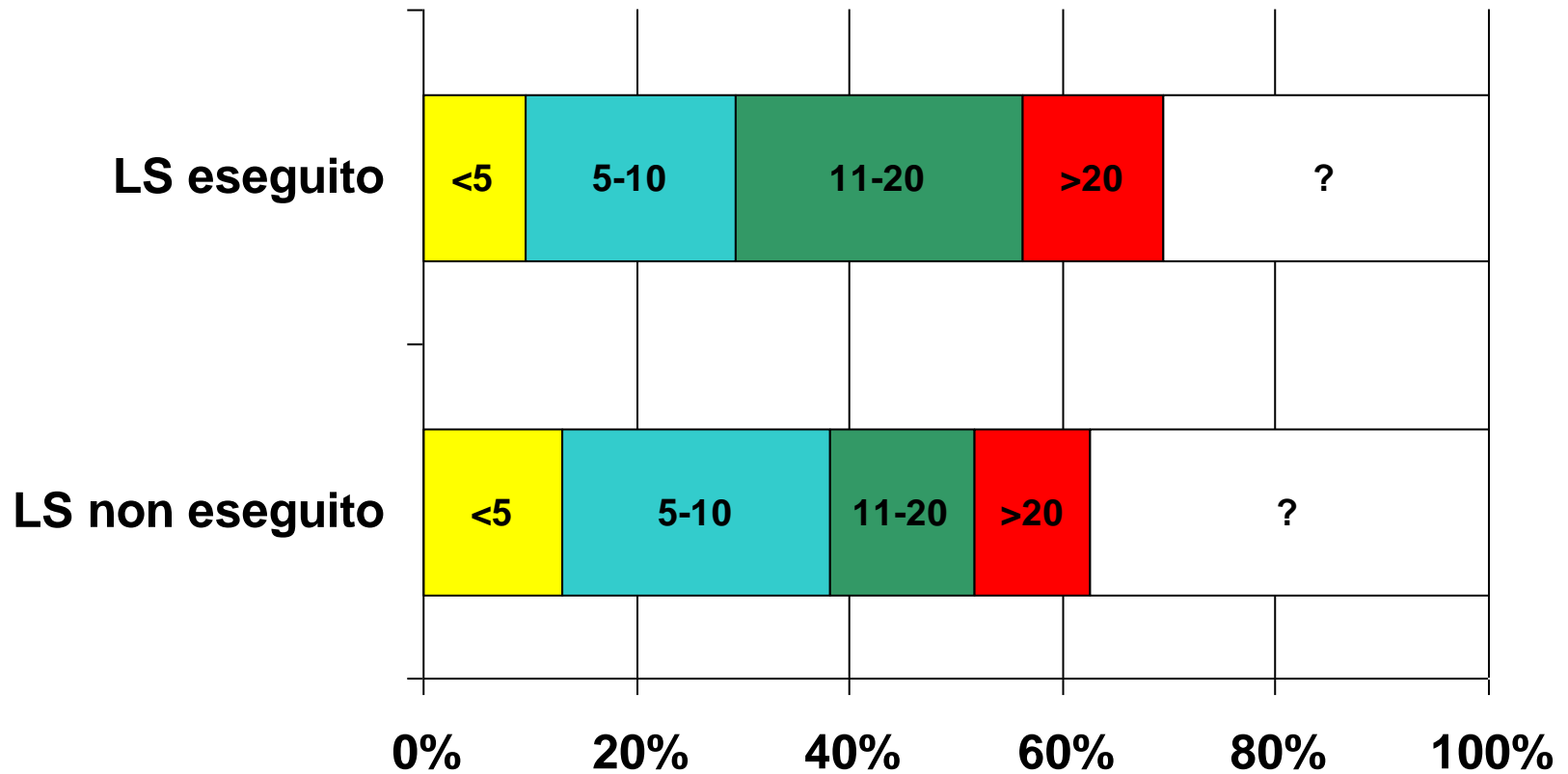
	n. LS	%
Emilia Romagna	63	58.3
Lazio	5	29.4
Piemonte / Val d'Aosta	58	39.5
Toscana	13	34.2
Veneto	25	41.7
<hr/>		
≤ 250 casi/anno	144	44.7
> 250 casi/anno	23	40.4
<hr/>		
	<b>167</b>	<b>44.1</b> (2003: 41%)

## Distribuzione dei carcinomi in situ per esecuzione del LS e grado della lesione

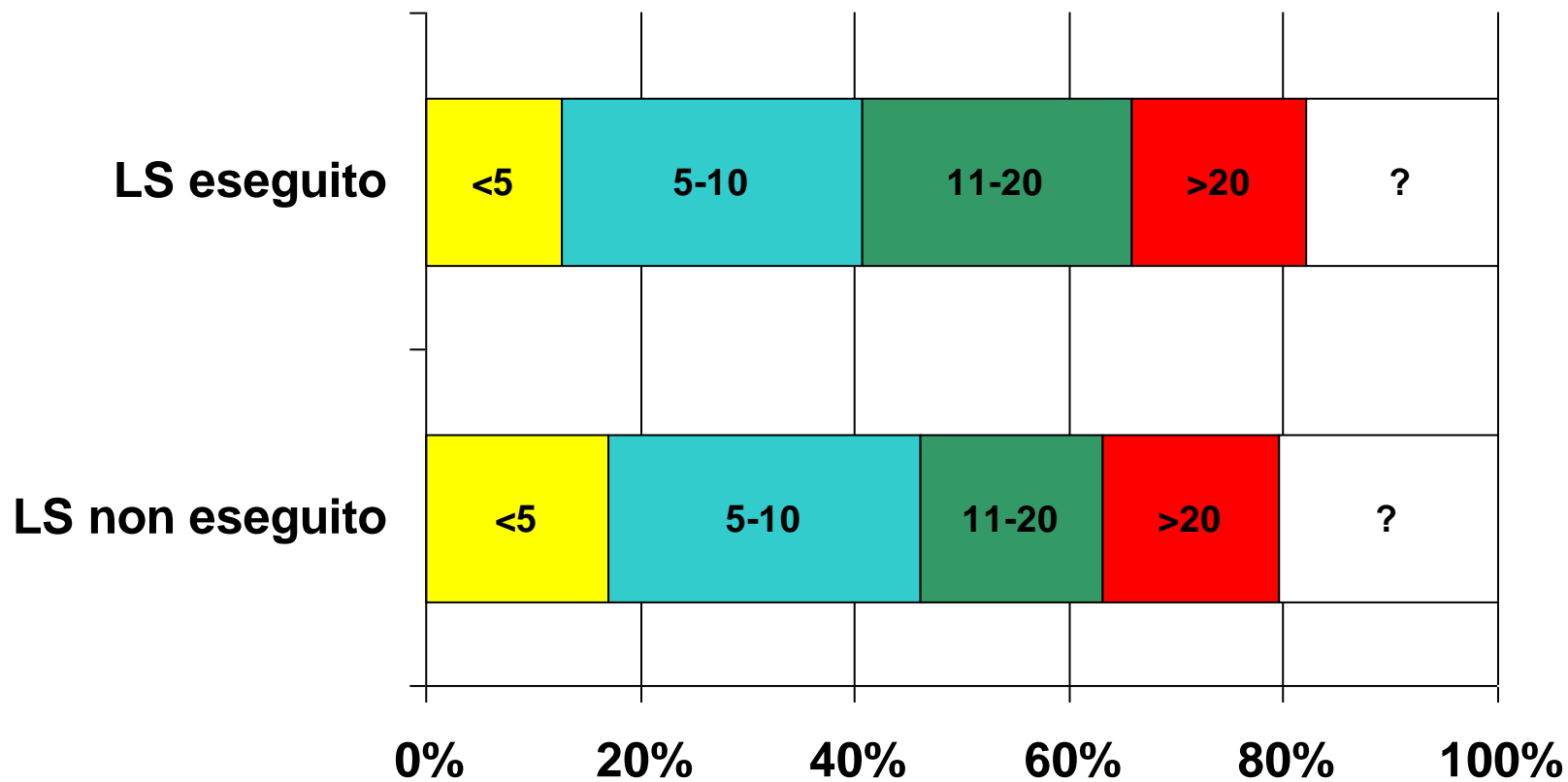




# Distribuzione dei carcinomi in situ per esecuzione del LS e dimensione patologica della lesione, in centimetri.



## Distribuzione dei carcinomi in situ per esecuzione del LS e dimensione clinico strumentale della lesione



## Pratica del LS nei CLIS non associati ad altre lesioni

	n. LS	%
Emilia Romagna	2	22.2
Lazio	-	-
Piemonte / Val d'Aosta	4	26.7
Toscana	-	-
Veneto	-	-
<hr/>		
≤ 250 casi/anno	4	17.4
> 250 casi/anno	2	100
<hr/>		
	<b>6</b>	<b>24.0</b>

## Pratica del LS nelle lesioni benigne non associate ad altre lesioni

	n. LS	%
Emilia Romagna	18	16.4
Lazio	6	6.9
Piemonte / Val d'Aosta	13	7.0
Toscana	3	16.7
Veneto	2	14.3
<hr/>		
≤ 250 casi/anno	35	10.0
> 250 casi/anno	8	10.4
<hr/>		
	<b>43</b>	<b>10.1</b> (2003: 12%)

**43 su 426 (10.1%) lesioni benigne non associate ad altre lesioni sono state sottoposte a linfonodo sentinella**

	<b>N</b>	<b>%</b>
Tessuto normale	1	2.3
Fibroadenoma	7	16.3
Iperplasia duttale atipica	7	16.3
Iperplasia lobulare atipica	1	2.3
Mastopatia fibrocistica	4	9.3
Tumore filloide benigno	1	2.3
Adenosi sclerosante	4	9.3
Radial scar	6	14.0
Papilloma/papillomatosi	7	16.3
Altro	3	7.0
?	2	4.7
	<b>43</b>	<b>100.0</b>

Le 43 lesioni benigne sottoposte a linfonodo sentinella avevano la seguente diagnosi preoperatoria:

	<b>N</b>	<b>%</b>
C1/B1	5	11.6
C2/B2	1	2.3
C3/B3	12	27.9
C4/B4	12	27.9
C5/B5	6	14.0
Non eseguita	2	4.7
?	5	11.7
	<b>43</b>	<b>100.0</b>



# Coordinamento della raccolta dati

**Piemonte**

**R.Bordon**

**Emilia Romagna**

**C.Naldoni, F.Zangirolami, M.Taffurelli**

**Veneto**

**M.Vettorazzi, M.Zorzi**

**Toscana**

**P.Mantellini**

**Lazio**

**A.Federici, D.Baiocchi, G.Pagano**